

INFORMACJA

MUZEM PIŚMIENICTWA I MUZYKI

KASZUBSKO-POMORSKIEJ W WEJHEROWIE

W czerwcu 2003 roku wejherowskie Muzeum Piśmiennictwa i Muzyki Kaszubsko-Pomorskiej rozesłało do kilkunastu instytucji naukowych informacje o dostępności zbiorów i innych możliwościach skorzystania z działalności instytucji. Odpowiadając na znaczne nią zainteresowanie i zaproszenie redakcji, pragniemy ją także – w nieco szerszej wersji – upowszechnić poprzez gościnne łamy „Acta Cassubiana”.

Jak na pewno wszyscy czytelnicy tego rocznika wiedzą, Muzeum dysponuje już w znacznej części odrestaurowanym tzw. Pałacem Przebendowskich w Wejherowie przy ul. Zamkowej 2a. Tutaj przeniesiono zbiory dawnego Działu Zbiorów Specjalnych, z którego zgodnie z nowym statutem wyodrębniono 4 oddzielne komórki organizacyjne, samodzielne działy rękopisów i starodruków, fotografii i dokumentów życia społecznego (zaproszenia, plakaty, afisze itp.), audiowizualnego oraz sztuki i pamiątek po pisarzach, działaczach kaszubsko-pomorskich. W ramach tego ostatniego działu również pracownia etnograficzna.

Wszystkie te jednostki organizacyjne posiadają zgodnie z ich nazwą odpowiednie zbiory. Co warto szczególnie podkreślić, są one stale opracowywane, zarówno bieżące nabytki, jak i pozostające dotychczas w zasobie muzealnym. Powiększają się przez to również katalogi ułatwiające dostęp do zbiorów potencjalnym użytkownikom.

Wśród opracowanych rękopisów w ostatnich miesiącach można tytułem przykładu wymienić otrzymane od doktora Jerzego Szewsa materiały dotyczące eksterminacji nauczycieli i tajnego nauczania w czasie okupacji na terenie Pomorza oraz opracowania Tadeusza Staniewskiego, długoletniego dyrektora wejherowskiego gimnazjum, archiwisty, związane z historią Wejherowa. Oddzielnie należy przywołać rękopisy, dokumenty kilkunastu współczesnych i byłych naukowców i twórców kaszubsko-pomorskich, m.in. Friedricha Lorentza, Fridhelma Hinzego, Stanisława Pestki, Mariana Selina, Jana Piepki, Jana Drzeżdżona, Zygmunta Narskiego i innych.

Zainteresowanie potencjalnego użytkownika mogą także wzbudzić niedawno opracowane fotografie. Do najstarszych należą związane z postacią księdza Gustawa Pobłockiego, w tym pochodzące z połowy XIX w. zdjęcie jego rodziców. O kilka-

dziesiąt lat młodsze są fotografie rodziny Władysława Pobłockiego, wejherowskiego prawnika, autora pozostającego w rękopisie tłumaczenia na język polski *Žëca i przigod Remusa* Aleksandra Majkowskiego. Miłośników dawnego Gdańska na pewno przyciągną XIX-wieczne zdjęcia architektury grodu nad Motławą, a historyków II wojny światowej – propagandowe zdjęcia z niemieckiej kampanii w Polsce we wrześniu 1939 r., w tym fotografia przedstawiająca wkroczenie Niemców do Rumi.

W dziale sztuki praktycznie zakończono opracowywanie kolekcji etnograficznej oraz liczące kilkaset eksponatów zbiory medalierskie i przystąpiono do pracy nad innymi materialnymi pamiątkami po twórcach i działaczach kaszubsko-pomorskich. Wśród nich można wymienić rysunki Franciszki Majkowskiej, szczególnie pochodzące z jej badań terenowych oraz grafiki ze spuścizny po Władysławie Kirsteinie.

Nie kontynuując dalej wyliczania, trzeba powiedzieć, że te i podobne rodzaje muzealia są dostępne dla każdego zainteresowanego w muzealnej czytelnicy, mieszczącej się właśnie w Pałacu.

Bardzo ważny dla wejherowskiego Muzeum dział, a więc i jego zbiory, znajduje się w drugim obiekcie, tj. w budynku przy ul. Wałowej 14a w Wejherowie. Jest to Dział Literatury i Prasy, w którym są gromadzone, opracowywane oraz upowszechniane książki oraz prasa od początków XIX w. po współczesność. Są to oczywiście eksponaty w różnoraki sposób związane tematycznie, dotyczące Kaszub oraz Pomorza. Często podnosi się, że jest to – chociaż niekompletny – najbardziej bogaty zbiór pomeraników. Należą do niego między innymi pierwodruki i kolejne wydania dzieł kaszubskojęzycznej literatury oraz obecnie ukazujące się czasopisma społeczno-kulturalne na Kaszubach. Również w tej siedzibie Muzeum dostępna jest muzealna czytelnica, z której mogą korzystać wszyscy zainteresowani.

Obie czytelnice są czynne od poniedziałku do piątku w godzinach od 8.00 do 15.00. Istnieje też możliwość, po wcześniejszym uprzedzeniu, skorzystania z nich w innych dniach i porach. Osobom przyjeżdżającym z daleka, bądź dłużej przeglądającym muzealne zbiory, Muzeum – za niewielką odpłatnością – udostępnia pokój gościnny w Pałacu.

Z uwagi jednak na jednoosobową obsadę poszczególnych działów oraz prace wewnątrzmuzealne warto zapowiedzieć planowaną wizytę. Dotyczy to szczególnie czytelnicy w Pałacu, do której w sezonie letnim dostęp jest ograniczony.

Muzeum odpowiada również na pisemne kwerendy oraz dopuszcza do kopiowania muzealiów. Ich zakres jest jednak uzależniony od czasu powstania, materiału oraz stanu zachowania danego eksponatu. Koszt odbitki kserograficznej wynosi 0,50 gr. za format A4, 1 zł – A3, a zeskanowania – 8 zł. W wyjątkowych przypadkach przepisy muzealne dopuszczają przenoszenie zabytków na zewnątrz Muzeum. Jest to możliwe w szczególności w celu dokonania zabiegów konserwatorskich oraz ich prezentacji na wystawach, pod warunkiem zapewnienia ich właściwego transportu i przechowywania.

Stale też są czynne czasowe ekspozycje muzealne, poświęcone szeroko pojętej kulturze i dziejom regionu. W roku 2003 odbędą się jeszcze 2 takie wystawy.

Pierwsza, której otwarcie nastąpi w pierwszej połowie listopada, będzie poświęcona wejherowskiemu Bractwu Kurkowemu, które w 2003 r. obchodzi jubileusz 10-lecia swojego reaktywowania. Prezentowane będą na niej zabytki dokumentujące ponad 160-letnią historię Bractwa, pochodzące z archiwów państwowych w Bydgoszczy i Gdańska, Książnicy Miejskiej w Toruniu, Muzeum Ziemi Puckiej, wejherowskiego Muzeum oraz szeregu osób prywatnych.

Druga, zatytułowana „Najstarsze zabytki piśmiennictwa kaszubskiego”, której otwarcie przewidziane jest na początek grudnia, będzie bodajże pierwszą w takim zakresie ekspozycją dokumentującą początki kaszubskojęzycznego piśmiennictwa, literatury. Udało się Muzeum na nią pozyskać w oryginale bądź w kopii bardzo ciekawe eksponaty, z szeregu krajowych i zagranicznych instytucji. Wśród nich są m.in. rękopisy często analizowane w literaturze bez podania miejsca ich obecnego przechowywania.

W sezonie letnim, od 1 maja do 15 października, wystawy są dostępne dla zwiedzających od wtorku do piątku od godz. 10.00 do 17.00, a w soboty i niedziele od godz. 12.00 do 16.00. W pozostałej części roku ekspozycje są czynne od wtorku do piątku w godz. od 8.00 do 15.00. Oczywiście istnieje możliwość indywidualnego ustalenia terminu zwiedzania.

Szczególnie dla dzieci i młodzieży szkolnej – po wcześniejszym uzgodnieniu terminu – Muzeum prowadzi lekcje i prelekcje o następujących tytułach:

- Zabytki Wejherowa – Pałac Przebendowskich, klasztor i kalwaria;
- Jakub Wejher – fundator wejherowskiej kalwarii – rys historyczny;
- Wejherowo w XVII i XVIII w. – ogólna charakterystyka epok baroku i oświecenia;
- *Życie i przygody Remusa* jako arcydzieło literatury kaszubskiej;
- *Życie i twórczość Hieronima Derdowskiego*;
- Stare zdjęcia i pocztówki w zbiorach Muzeum Piśmiennictwa i Muzyki Kaszubsko-Pomorskiej w Wejherowie;
- Wejherowo od końca XIX w. do 1939 r. na starych fotografiach i pocztówkach;
- Dawne mapy i plany miast;
- *Życie i twórczość Jana Rompskiego*;
- *Życie i twórczość Aleksandra Majkowskiego*;
- Dzieje grodu Wejhera;
- Rok obrzędowy na Kaszubach;
- Sztuka ludowa Kaszub – ginące umiejętności (np. wyplatanie koszy);
- Historia i zbiory Muzeum Piśmiennictwa i Muzyki Kaszubsko-Pomorskiej w Wejherowie;
- Motywy bajek, baśni i legend kaszubskich;
- Od deski do deski..., czyli jak drukowano w Wejherowie;
- Szanujmy książki;
- Historia prasy pomorskiej;

- Specyfika okupacji hitlerowskiej na Kaszubach i Pomorzu w latach 1939- 1945.

Na konkretne zapotrzebowanie bardziej wnikliwych użytkowników Muzeum przygotowuje również inne tematy lekcji i prelekcji, jak również wystaw okolicznościowych. Dotyczy to w szczególności spotkań z członkami kół i klubów studenckich, grupami działaczy Zrzeszenia Kaszubsko-Pomorskiego itp. Spotkania takie mogą na przykład być związane z prezentacją najciekawszych eksponatów Muzeum, życia i twórczości poszczególnych postaci i twórców kaszubskich, historii, kultury regionu. Tytułem przykładu można tutaj wymienić okolicznościową ekspozycję o Redzie (towarzyszącą spotkaniu przedstawicieli tego miasta z partnerami z niemieckiego Waldbron), przygotowawaną prelekcję i prezentację zbiorów dotyczących wybitnego marynisty M. Mokwy i jego związkom z Wejherowem, częste spotkania poświęcone A. Majkowskiemu i przechowywanej w Muzeum części jego spuścizny itp.

W Pałacu odbywają się też różnorodne spotkania kulturalne, promocje książek, koncerty, konkursy, konferencje, benefisy. Należy między innymi do nich corocznie organizowany Ogólnopolski Konkurs Prozatorski im. Jana Drzeżdżona oraz cykl koncertów „Spotkania z muzyką Kaszub”. Bieżąca informacja o tych wydarzeniach dostępna jest na stronach internetowych Muzeum.

Coraz częściej siedziba Muzeum, Pałac Przebendowskich jest wykorzystywana na różnorodne imprezy, spotkania kulturalne przygotowywane bądź współorganizowane także przez inne instytucje. Dobrze ukazuje to prezentowana w październiku 2003 r. wystawa „Rękodzieła twórców powiatu wejherowskiego”, zorganizowana przez uczestników szkolenia „Animator Turystyki Regionalnej”, prowadzonego przez Powiatowy Urząd Pracy w Wejherowie oraz druga edycja, organizowanego przez Zrzeszenie Kaszubsko-Pomorskie konkursu „Kaszëbszczë Dyktando”. Tutaj odbywają się też m.in. spotkania komisji kultury Zrzeszenia Kaszubsko-Pomorskiego, uroczyste sesje rad miejskich i gminnych, posiedzenie członków jury Konkursu im. Mieczysława Stryjewskiego, którego organizatorami są instytucje i organizacje kulturalne z Lęborka. Muzeum jest otwarte (po uzgodnieniu szczegółów) na wiele innych inicjatyw obecnych i wielu innych przyszłych partnerów instytucji.

Odwiedzający siedzibę Muzeum mają też możliwość skorzystać z oferty sprzedaży książek kilku kaszubskich wydawców.

Zapraszamy więc do korzystania z oferty wejherowskiego Muzeum z nadzieją, że będą to wizyty owocne dla wszystkich zainteresowanych kulturą regionu.

Bogusław Breza

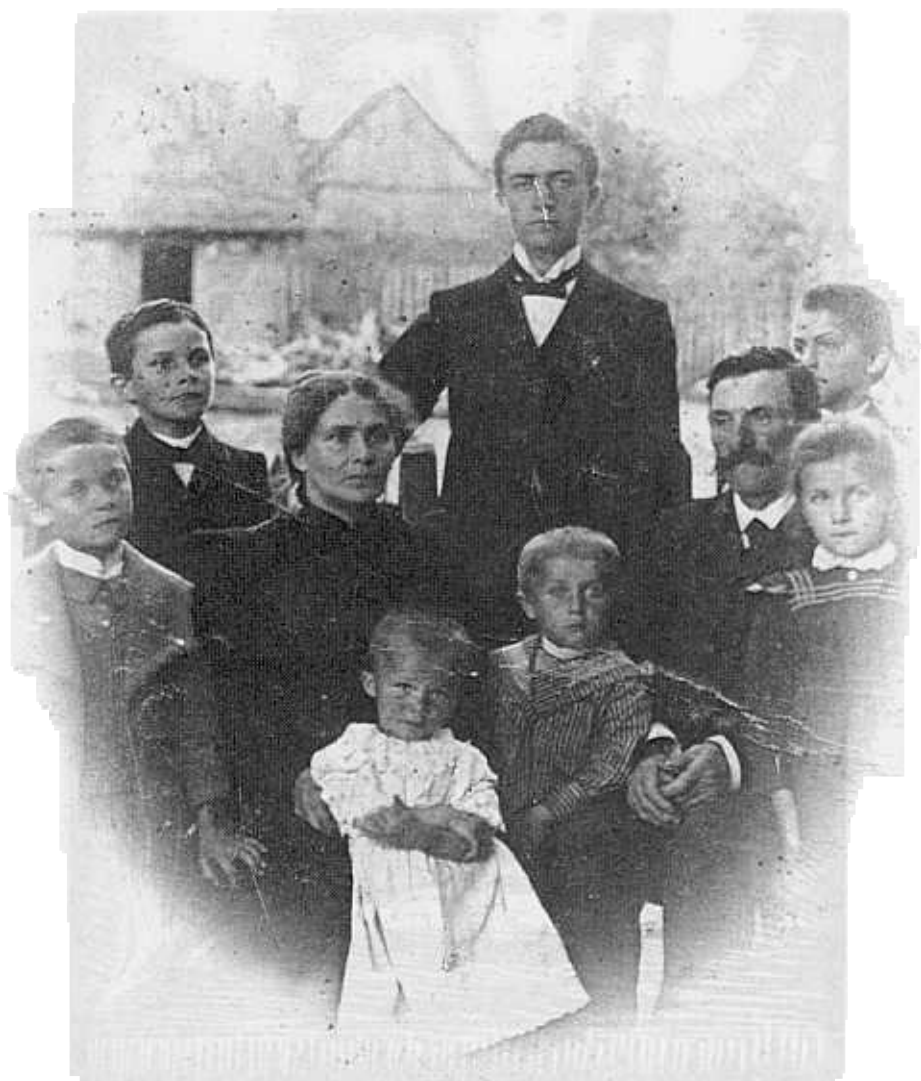
Dyrektor Muzeum Piśmiennictwa i Muzyki Kaszubsko-Pomorskiej

ul. Zamkowa 2a 84-200 Wejherowo tel/fax /058/672-29-56, tel. 672-25-66,

e-mail: sekretariat@muzeum.wejherowo.pl, www.muzeum-wejherowo.zk-p.pl



Drzeworyt S. Brzeczkwoskiego (ze spuścizny F. Majkowskiej)



Rodzina ks. Gustawa Pobłockiego



Czytelnia na Wałowej

CZY KASZUBI SĄ MNIEJSZOŚCIĄ NARODOWĄ? – FRAGMENTY WSPÓŁCZESNEJ KORRESPONDENCJI MIĘDZY KASZUBAMI

W ostatnim czasie – tygodniach, miesiącach, latach – zagaściły się przeróżne problemy, z którymi jako Kaszubi mamy do czynienia nie od 100, a może od 1000 lat. Idzie zarówno o relacje polsko-niemieckie, jak i o tożsamość Kaszubów, z których pewna część chce być ostatnio narodem. Idzie też o ideologie i ruch kaszubsko-pomorski, w których istotnie tkwią relacje polsko-niemieckie i dość jednoznaczne określenie stosunku Kaszubów wobec Niemców i Polaków. Wszystko to zawiera też w sobie podwójna tożsamość ogromnej większości Kaszubów – etniczno-regionalna kaszubska i narodowo-państwowa polska.

Wystarczy sięgnąć do dokumentów świadomości kaszubskiej z przeszłości, do znanych, a pomnikowych prac Andrzeja Bukowskiego, Gerarda Labudy, Tadeusza Bolduana, Marka Latoszka, Brunona Synaka i ostatnich dzieł Cezarego Obracht-Prondzyńskiego. Warto też pamiętać o tym, co mówili i pisali Młodokaszubi – Jan Karnowski i Aleksander Majkowski, do których jako następców Floriana Ceynowy i Hieronima Derdowskiego wprost się odwoływali ich następcy i my czynimy to nadal.

Tych to spraw dotyczą listy wymienione między Wandą Kiedrowską ze Stężyicy a Gerardem Labudą z Poznania w 2002/2003 roku. Ze względu na wagę poruszanej w nich problematyki, jak też wiedzę i autorytet Profesora G. Labudy, trafiły one na bieżąco nie tylko do adresatów, a my poprosiliśmy autorów tych listów o zgodę na ich publikację.

Obok sprawy tożsamości Kaszubów prof. G. Labuda, poruszając wątek finansowej strony działalności w zakresie edukacji i licznych podmiotów ruchu kaszubsko-pomorskiego, zwrócił uwagę na bardzo ważny aspekt naszej kaszubskiej codzienności. Idzie o autentyczne zaangażowanie Kaszubów, zwłaszcza samorządów kaszubskich i samorządowców oraz ludzi biznesu w zapewnienie bazy materialnej, środków finansowych instytucjom, stowarzyszeniom, które tożsamość kaszubską umacniają, rozwijają i wzbogacają dorobek dziedzictwa kultury duchowej naszej ziemi.

Z treścią listu G. Labudy koresponduje skierowany do mnie jako prezesa Instytutu Kaszubskiego krótki list Petera von Lipinsky'ego z Edmonton w Kanadzie, który załączam jako interesującą ilustrację – bezcenny dokument. Jego przesłanie sprowadza się do stwierdzenia, że gdyby każdy Kaszuba, choćby tylko z Ameryki Północnej czy z samych Kaszub, przekazał na rzecz Instytutu owe 50 euro byłoby dobrze, byłibyśmy wolni od nieustannych zabiegów, niejednokrotnie żenujących prośb, o minimum środków, choćby na druk książek, postulowanych od pokoleń, a zrealizowanych przez ludzi nauki najczęściej honorowo – bez należnego im honorarium. Peter von Lipinski odwiedził nasz Instytut i Kaszuby latem 2003 r. Należy do grona tych Kaszubów i ludzi kaszubskiego rodowodu innych nacji, którzy, zgłębiając dzieje własnej rodziny, odkrywają pełniejszy obraz przeszłości i teraźniejszości kaszubsko-pomorskiej ziemi, jak i uświadamiają sobie potrzebę szerszych działań na rzecz ludzkości, naszego człowieczeństwa.

Szkoda, że kaszubsko-pomorscy politycy, ci z samorządów lokalnych i regionalnego, jak i ci brylujący w Warszawie, Brukseli i gdzie indziej, unikają – nie mają czasu, by podjąć poważne rozmowy i decyzje, dotyczące naszej, także Instytutu Kaszubskiego i rocznika „Acta Cassubiana” przyszłości, pozostawiają troskę o byt tego rodzaju podmiotów garstce społeczników. Wszystko się liczy. Liczą się także słowa i obietnice, ale przede wszystkim czyny.

Polityka władz ZK-P, organizacji-matki wszystkich liczących się instytucji kaszubskich, doprowadziła w ostatnich latach do osłabienia zarówno więzi jak i jedności organizacyjnej, siły oddziaływania. A przecież nadal na sztandarze Zarządu Głównego ZK-P widnieje hasło: „*Zrzeszónëch naji nicht nie złómie*”.

Józef Borzyszkowski

Stężyca, 6 XI 2002 r.

Wielce Szanowny
Panie Profesorze,

Nadszedł wreszcie czas, bym zebrała chęci, pokonała lęk i napisała do Pana kilka słów.

Przedem wszystkim cieszę się bardzo, że udały mi się zdjęcia z uroczystości w Wejherowie – na rynku i w Muzeum Piśmiennictwa i Muzyki Kaszubsko-Pomorskiej. Z pewnością otrzymał Pan już dawno zdjęcia innych wykonawców, moje niech więc będą miłym powrotem do tamtych sympatycznych chwil.

W lipcu br. odwiedziłam ponownie Muzeum w Wejherowie z Basią Labudą. Była urzeczona pracami, odkryciem fresków, książkami, które przekazał Pan do Muzeum. Muszę przyznać, że prace remontowe trwają, ale jeszcze ich

zakończenia nie widać. Teraz Instytut Kaszubski ma też tam swoją siedzibę.

Z jeszcze jednej sprawy chciałabym się Panu „wyspowiadać”. Otóż i ja byłam w składzie 4-osobowej delegacji domagającej się niejako przyznania nam – Kaszubom statusu „mniejszości etnicznej” – nie narodowej jak pisała niekiedy prasa. Ta kwalifikacja, zgodna z 35 § Konstytucji pozwoli nam skorzystać przede wszystkim z finansowania nauki języka kaszubskiego, wydawania „Pomeranii” i dofinansowania innych poczynań zmierzających do pielęgnacji, jakby nie było, swojej kultury i odrębności.

Panie Profesorze, dyrektor Kaszubskiego Liceum Ogólnokształcącego w Brusach obniżył o 1 godz. naukę kaszubskiego, bo nie ma pieniędzy. „Pomerania” – już chyba nie dyszy! Red. E. Szczesiak zrezygnował – bo nie ma pieniędzy.

W jakie układy wejść, co robić, by konkretnego dorobku nie zaprzepaścić?

Zorganizowałam I dyktando j. kaszubskiego. Odkonduło się 18 maja – na Uniwersytecie Gdańskim – zebrałam u darczyńców o każdy grosz! To było upokarzające! Nie wiem, czy starczy mi sił na zorganizowanie II dyktanda. To tyle tłumaczeń. Proszę o rozgrzeszenie!, lub przynajmniej próbę zrozumienia.

Panie Profesorze, kiedy piszę ten list za oknem zapada zmrok, mróz ścisła ziemię, bezlistne gałązki nawet się nie poruszają.

Spokój jesiennych Kaszub niech i do Pana dotrze, da sił do pracy i kolejnych powrotów do tatecznã.

Z wyrazami szacunku i pozdrowieniami, klaniam się nisko.

Wanda Kiedrowska

Poznań, 12 I 2003 r.

*Pani
Wanda Kiedrowska
ul. Damroki 11
83-322 Stężycza*

Wielce Szanowna i Droga Pani!

Proszę jak najgoręcej o wybaczenie, iż z dwumiesięcznym opóźnieniem najpierw dziękuję za przesłane zdjęcia (najpiękniejsze, jakie otrzymałem z wejherowskiego spotkania), a następnie nie ustosunkowałem się do poruszonych w przesympatycznym liście spraw naszej kaszubskiej tożsamości. Pragnę przy tej okazji również „wyspowiadać się”, dlaczego tak stanowczo w reakcji na pierwszą bardzo ogólną dziennikarską wiadomość – wypowie-

działem się przeciw wpisaniu Kaszubów na listę „mniejszości etnicznych/narodowych”. W owej chwili nie znałem całego kontekstu złożenia wniosku w tej sprawie w Sejmie; to się z czasem wyjaśniło i raczej utwierdziło mnie w przekonaniu, że niejako odruchowo zgłosiłem swój sprzeciw.

Rzecz podstawowa nie tkwi bynajmniej w przymiotniku: etniczną lub narodowa. Istota rzeczy tkwi w rzeczowniku „mniejszość”. Kaszubi nigdy nie byli i nie są w Polsce „mniejszością” w takim rozumieniu, w jakim się tym terminem z definicji posługujemy. Kto nazywa Kaszubów „mniejszością”, stawia ich w jednym szeregu z mniejszościami słusznie tak określanymi: białoruską, litewską, ukraińską, a nawet niemiecką. Nie są też żadną „grupą etniczną” itp. Są potomkami wielkiego jeszcze w średniowieczu plemienia Kaszubów. W swojej historii, podobnie jak Serbołużyczanie, byli mniejszością w stosunku do Niemców, ale nie w stosunku do innych plemion polskich. Wśród tych zaś wyróżniają się tym, że zarówno germanizowani, jak i polonizowani zachowali przede wszystkim na wsi swój rodzimy język i swą własną kulturę materialną i duchową. Inne plemiona polskie, jak Wielkopolanie, Mazowszanie, Łędzianie, Ślężanie ulegli procesom językowym, integracyjnym i kulturowym, które spowodowały, że plemiona te w swej warstwie elitarnej przyswoiły sobie, wytwarzając się żywiolowo wskutek przemian społeczno-politycznych, język elitarny, literacki, kościelny, natomiast w swej warstwie „dolnej” zredukowały swą mowę do „gwary”, a właściwie do różnych gwar środowiskowych, regionalnych. Zasadnicze przemiany w tej dziedzinie nastąpiły w XIX wieku.

Już u schyłku średniowiecza Kaszubi, po utracie swej rodzimej państwowości na przełomie XIII/XIV wieku, w swej warstwie „górnej” zgermanizowali się lub zostali zgermanizowani, częściowo przez własną dynastię i własną hierarchię kościelną na Pomorzu Zachodnim, a także w dużej mierze na Pomorzu Wschodnim, za czasów krzyżackich. W tym czasie utracili własną elitę społeczną i kulturalną; jedynym piastunem rodzimej kultury duchowej i językowej została ludność wiejska. Jedynie dzięki temu, że nadwiślańska część Pomorza pozostała nadal w granicach diecezji włocławskiej Kościół nie stał się, jak na Pomorzu Zachodnim czynnikiem germanizacyjnym i spowodował utrzymywanie się wspólnoty językowej słowiańskiej: polskiej w Kościele, a językowej „w domu”. Niewiele się pod tym względem zmieniło po zniesieniu okupacji „krzyżackiej” (tak to trzeba nazwać – to była okupacja) i przywróceniu wspólnoty politycznej z Koroną Królestwa Polskiego po roku 1466. Nasileniu uległy procesy „polonizacyjne”, które z istoty rzeczy ogarnęły słabą, ale mimo to istniejącą „elitę” kaszubską (urzędy, stan duchowny, szkoły). Ale wieś nadal pozostała wierna swojej mowie.

To się znowu zmieniło w sposób zasadniczy w XIX wieku, gdy po upadku Rzeczypospolitej szlacheckiej Kaszubi znowu powrócili do stanu z czasów

krzyżackich; teraz była to okupacja niemiecka pod nazwą państwa brandenbursko-pruskiego. Groźba germanizacji „resztek Słowian na południowym brzegu Bałtyku” (jak ich nazwał rosyjski slawista Hilferding) stała się znowu realna. Osobiście nie wątpię, że gdyby ta okupacja potrwała jeszcze sto lat, to może resztek Kaszubów szukalibyśmy dziś „na barabónach” albo w Kanadzie nad jeziorem Ontario (podobnie jak Ślązacy w USA).

Na tym polega wielkie dziejowe znaczenie Floriana Ceynowy, który, widząc po zrywie powstańczym w okresie Wiosny Ludów, że „Polska nie wróci”, postanowił ratować rodzimy język i kulturę kaszubską przez nadanie mowie kaszubskiej, rozproszonej gwarowo, statusu języka literackiego i ratowanie tą drogą tożsamości kaszubskiej. To mimo rozmaitych oporów i posądzania go o „separatyzm” całkowicie się powiodło. Dzięki odrodzonej kaszubszczyźnie „Polska wróciła” na Kaszuby i nad morze w roku 1920! Ale, na miłość Boską, przecież nie jako obca Kaszubom państwowość, która by upoważniła kogokolwiek do traktowania ich jako „mniejszość”.

Wszyscy wiemy, iż początki przywrócenia dawnej wspólnoty politycznej z państwem polskim z wieku XVIII były trudne i wyboiste i spowodowały wiele rozgoryczeń i żalów. Ale podobne cierpienia przeżywali w Polsce wszyscy. Kaszubi dowód swego patriotyzmu i przywiązania do szerszej Ojczyzny przeprowadzili w latach następnej okupacji, w latach 1939-1945. I znowu potem nastąpiły lata trudne, które mamy już za sobą, z nadzieją, że próby pozbawienia Kaszubów ich tożsamości się nie powtórzą.

A teraz po tym obszernym wywodzie historycznym, uzasadniającym mój sprzeciw wobec prób zakwalifikowania nas jako „mniejszości”, przejdźmy do zanalizowania konsekwencji pozytywnego przyjęcia takiego wniosku przez Sejm.

Przede wszystkim z punktu widzenia formalnego wymagałoby ono przeprowadzenia czegoś na kształt referendum wśród Kaszubów, że chcą być uznani za „mniejszość”. Wniosek 4 inicjatorów jest tutaj pod każdym względem pozbawiony dostatecznej legitymacji. Nie słyszałem, aby w tej sprawie wypowiedział się zarówno Zarząd, jak i Rada Zrzeszenia Kaszubsko-Pomorskiego. Zobowiązuje nazwa. Gdyby w myśl omawianej inicjatywy miało dojść do wyodrębnienia „mniejszości kaszubskiej”, to konsekwentnie trzeba by nazwę Zrzeszenia stosownie zmienić na „Zrzeszenie Kaszubskie”, wyrzekając się wspólnoty ogólnopomorskiej; tymczasem Kaszuby są integralną częścią Pomorza.

W pełni zdaje sobie z tego sprawę prezes Zrzeszenia, Brunon Synak, gdy w wywiadzie dla „Nordy” słusznie zwraca uwagę na „mętlík pojęciowy” związany z wyrazem „mniejszość”. Pierwsze głosy sprzeciwu, a w każdym razie powściągliwości w ocenie tego wniosku, przynoszą wypowiedzi z „Pomeranii”. [2002. nr 10-11.

Ale istota rzeczy znowu tkwi nie w formalnościach, ale w realnościach. Trzeba prawdzie spojrzeć w oczy.

Gdy w roku 1920 w wyniku postanowień Traktatu Wersalskiego skończyła się okupacja niemiecka, a wraz z nią zaczęła emigracja pruskiej warstwy urzędniczej, wojska i licznej rzeszy „optantów”, którzy na własne życzenie nie chcieli pozostawać pod rządami „polskiego państwa sezonowego”, jak je z przekąsem nazywali, żywiąc nadzieję rychłego powrotu (co się niestety niebawem sprawdziło, rozpoczynając drugi rozbiór Polski z tym samym rosyjskim partnerem), to wówczas Kaszubi stanowili na swoich ziemiach „większość statystyczną”. Uzyskali więc pełną możliwość wytworzenia własnych instytucji społecznych i kulturalnych. Nie potrafili tego uczynić z prostego względu: zabrakło własnej inteligencji, która by wzięła „rząd dusz” we własne ręce. Było to jedno z większych rozczarowań Aleksandra Majkowskiego, który, chcąc nie chcąc, nie znalazłszy poparcia wśród swoich, wycofał się z życia publicznego, wracając na powrót do krainy Remusa i do rozpamiętywania chwalebnej przeszłości. Tylko nieliczni próbowali kontynuować radykalną myśl Ceynowy, która w nowych warunkach nie miała już zastosowania i odzewu także wśród swoich.

Dziś sytuacja wygląda całkiem inaczej. Dzięki ogromnemu i ofiarnemu szkolnictwu średniemu i wyższemu, całego okresu międzywojennego i ostatniego półwiecza Polski Ludowej Kaszubi mają swoją warstwę inteligencją i potencjalne możliwości korzystania z dobrodziejstw demokracji i samorządu, są już we wszystkich ośrodkach miejskich „mniejszością statystyczną”, nie słyszę już mowy kaszubskiej na ulicach Wejherowa, Pucka, Kartuz (tu jeszcze najwięcej) i Kościerzyny, nie mówiąc już o „Trójmieście”; trudno ocenić sytuację na wsi, która jednak nadal jest mało aktywna.

Kaszubi zawsze byli dwujęzyczni, mówili po kaszubsku i po polsku, jeśli było trzeba lub był taki obyczaj (w Kościele), a nawet dzięki znakomitej szkole pruskiej, która intensywnie przygotowywała ich do germanizacji, nawet trójjęzyczni. Teraz dwujęzyczność z samej istoty czynnego życia obywatelskiego jest oczywista, a co – ponadto – wynika z rosnącego poziomu wykształcenia, w czym Kaszubi w pełni korzystają z przywileju pluralizmu językowego, do czego nakłania ich nowoczesna technika medialna.

Pojawiło się zjawisko nowe. Wskutek ogromnych migracji wewnętrznych i wyrównania się poziomu cywilizacyjnego w społeczeństwie polskim coraz liczniejsze są małżeństwa „kaszubsko-polskie” (w rozumieniu urzędu stanu cywilnego). Czy więc możliwe jest przeprowadzenie w obrębie rodziny podziału według kryteriów „mniejszości etnicznej”? Mam tego najlepszy przykład w mojej własnej rodzinie.

Próba wprowadzenia takiego podziału na drodze parlamentarnej prowadzi prostą drogą do skonfliktowania nie tylko rodzin, ale także do zapro-

wadzenia sztucznego podziału w całej społeczności zaludniającej dziś Kaszuby. Obacz wyżej przykład: Zrzeszenie Kaszubsko-Pomorskie.

Trzeba więc szukać innych dróg zapewnienia aspiracjom Kaszubów ich godności i tożsamości kulturowej. Takie możliwości stwarza nam Ustawa o Samorządach. Zamiast korzystać z wątpliwego garnuszka rządowego dla narodowych mniejszości, o wiele bardziej właściwe jest, wydaje się, promowanie kulturowych aspiracji językowych i wydawniczych, społecznych i ekonomicznych poprzez instytucje samorządowe na poziomie wsi, gminy i powiatu, a być może też województwa.

W tej dziedzinie powinności obywatelskich Kaszubi nadal wykazują bierność i nieudolność. Wolą narzekać!

Dobry przykład stworzył Kościół. Gdzie parafianie się zorganizowali, hierarchia kościelna wyraziła zgodę na odprawianie mszy świętej i kazań w języku kaszubskim. Takie same możliwości (jeszcze niemożliwe do zrealizowania w czasach naszego nierealnego socjalizmu) otwierają się zarówno na poziomie szkoły podstawowej, a być może w przyszłości także w szkołach średnich. Warunek: inicjatywa należy do zainteresowanych.

Dlaczego „Pomerania” walczy z trudnościami wydawniczymi. Dlatego, że nie znajduje ona poparcia wśród Kaszubów. Czy całoroczny wydatek kilkudziesięciu złotych na jej prenumeratę przekracza możliwości finansowe społeczności kaszubskiej, pragnącej jej egzystencję uzależnić od dotacji skarbu państwa? Byleby się pozbyć kłopotu. Owszem, trzeba korzystać z tych możliwości, jakie zapewnia budżet Ministerstwa Kultury i Województwa, ale sprawdzianem kaszubskiego patriotyzmu winna być własna odpowiedzialność.

Powstał dzięki zabiegom kilku osób Instytut Kaszubski. Gdzie są kaszubscy sponsorzy, których stać na wyjazd do Hiszpanii i na Cypr, ale nie stać ich na wspieranie własnej instytucji życia naukowego, która już wykazała się pięknym dorobkiem. Istnieje Muzeum Piśmiennictwa i Muzyki Kaszubsko-Pomorskiej, a także i inne muzea regionalne. Również i one wymagają zainteresowania i ideowego wsparcia.

Sumując, jestem jak najbardziej za rozwojem kaszubskiej tożsamości kulturowej, ale nie drogą dzielenia, lecz łączenia i zjednywania dla niej wszystkich mieszkańców Ziemi Kaszubskiej.

Z tego powodu tak spontanicznie wypowiedziałem się przeciw wpisywaniu Kaszubów na listę „mniejszości etnicznych”.

Gerard Labuda

Część VI

PRO MEMORIA

EUGENIUSZ S. KRUSZEWSKI

NIESTRUDZONY CZŁOWIEK CZYNU. JØRGEN LØNBORG MOGENSEN (1909-2000)

Pochodził ze starożytnego rodu – odziedziczył najlepsze cechy Duńczyka, a życie prowadził jak Polak z epoki. Całe Jego życie było przepojone polskością, którą wyniósł m.in. z Gimnazjum im. Kazimierza Wielkiego w Olkuszu i Kościoła w Polsce.

Joergen Loenborg Friis Mogensen (3 kwiecień 1909 – 26 sierpień 2000) po ukończeniu studiów w Grenoble wstąpił w 1935 roku do duńskiej służby dyplomatycznej w poselstwie Danii w Warszawie. Dzięki łatwości pośredniczenia między stronami – stosunki duńsko-polskie były żywe oraz wyjątkowo przyjazne.

W najtrudniejszym okresie czasu dla narodu polskiego starał się, z poparciem swoich przełożonych w Kopenhadze, jak najdłużej utrzymać przedstawicielstwo dyplomatyczne Danii w Polsce. Pośredniczył w zorganizowaniu interwencji na forum międzynarodowym w sprawie ochrony Zamku Królewskiego i Starówki w Warszawie. Pomagał w kontaktach między ludźmi, ratując niejedno życie Polaków i Żydów w 1939 r. w Warszawie. Stolicę Polski opuścił jako ostatni dyplomata zagraniczny i to dopiero pod naciskiem niemieckiego okupanta tuż przed Bożym Narodzeniem 1939 r. Bolał nad tym, że nie mógł dłużej manifestować swej akredytacji przy władzach Rzeczypospolitej.

Już w okupowanej Danii, w lutym 1941 r. otrzymał nominację na wicekonsula w Gdańsku. Nominację przyjął niechętnie, ale objął to stanowisko, widząc jednocześnie szansę walki ze wspólnym okupantem. Wkrótce w Gdańsku wstępuje do „Gryfa Pomorskiego”, w którym działa do chwili aresztowania w 1944 r. i osadzenia w obozie koncentracyjnym Dachau i Flossenbuerg, razem z wieloma prominentami z kilkunastu krajów Europy.

Po odzyskaniu wolności osobistej w Tyrolu w dniu 2 maja, zorganizował już następnego dnia święto 3 Maja, w którym uczestniczyli współwięźniowie, a jeden z nich – francuski biskup Picé odprawił mszę św. i wygłosił homilię na temat „Polski – wielkiej córy Kościoła”. Z Włoch przez Anglię wrócił do Kopenhagi. Zanim jednak wyjechał z Londynu, wziął czynny udział w wiecu protestacyjnym, zorganizowanym przez Polaków i Anglików przeciwko tzw. Polskiemu Komitetowi Wyzwolenia Narodowego. Był to początek drugiego polskiego rozdziału w życiu Mogensena.

W styczniu 1946 r. był ponownie w składzie duńskiego poselstwa w Warszawie. Inwigilowany przez komunistyczną bezpiekę Bermiana i Radkiewicza, nie miał wątpliwości, że narodowi trzeba pomóc i odtąd pomagał wszędzie, gdzie tylko mógł – prywatnie i służbowo.

Z wielką ofiarnością kierował szeroko zakrojoną przez Danię akcją pomocy dzieciom w Polsce, w ramach której przebadano około 2 milionów dzieci, dokonano 800 000 szczepień, wydawano 3000-4000 posiłków dziennie oraz wysłano około 5000 dzieci (sieroty i półsieroty) na rekonwalescencję na duńską wieś. To z tamtych ciężkich czasów pozostał szpital w Makowie Mazowieckim i Skwer nazwany „Duńskim”. Mogensen nie zahałał się także pomóc ludziom, którym władze komunistyczne w Warszawie odmawiały – ludności dotkniętej powodzią na Mazowszu, którą w ten sposób zmuszano do opuszczania rodzinnej ziemi.

W czasach stalinowskich był także pomocny Kościołowi w Polsce w jego kontaktach z zagranicą, m.in. z Danią. Dodajmy, że prócz mistrzowskiego opanowania naszych dziejów politycznych i kulturalnych (*Pana Tadeusza* znał na pamięć), posiadał także doskonałą znajomość historii Kościoła. Był głęboko wierzącym chrześcijaninem.

Po wycofaniu Go z Polski w 1952 r. i przeniesieniu do służby na placówkach w Stanach Zjednoczonych, Australii, RPA i Rodezji, spotykał Polaków-emigrantów niepodległościowych, którym w różnym czasie i zakresie udzielał pomocy.

Po przejściu na emeryturę w 1977 r. dalej służył naszemu narodowi m.in. jako doradca delegata Rządu R.P. na Uchodźstwie w Danii oraz od założenia – czynnie zaangażował się w działalność naukowego Instytutu Polsko-Skandynawskiego.

Chociaż milczał o swoich przeżyciach, zwłaszcza obozowych, przez dziesiątki lat – uznał, że skoro Bóg daje Mu tak długie życie, to winien dać świadectwo o piekle, jakie ludzie ludziom zgotowali tu na ziemi. U schyłku swoich dni opisał więc swoje osobiste przeżycia z okresu tuż przed wybuchem II wojny światowej w Polsce (*Obserwacje duńskiego dyplomaty w Polsce 1939*), a następnie z okresu przesłuchań w Gdańsku i obozie koncentracyjnym (*Die grosse Geiselnahme. Letzter Akt 1945*).

Marzył o tym, by w chwili przejścia w stan spoczynku osiedlić się w Beskidach czy Karpatach, których znajomością zadziwiał rodowitych górali. Niestety, pojałtańska Polska nie była krajem Jego pokolenia, a przede wszystkim nie była krajem wolnym. Wszedł do dziejów „Gryfa Pomorskiego” i polskiej emigracji niepodległościowej.

W dwudziestą rocznicę „Solidarności” 31 sierpnia pożegnaliśmy na cmentarzu w Swaneke na Bornholmie znakomitego dyplomate, weterana walk o wolność, budowniczego pomostu przyjaźni między narodem polskim i duńskim. Pożegnaliśmy człowieka, który odczuwał, myślał, oddychał pełną piersią pięknem oryginalnej polskiej kultury, który w rzeczywistości był jednym z nas, tyle tylko, że bogatszy o swą własną kulturę – rodziną.



Konsul J. Mogensen z żoną Marią i prof. E.S. Kruszewski po wręczeniu Medalu Pro Meritis 2 VIII 2000 r.

I have lost my good husband after 59 years of marriage.
He was a true friend, a good son to his country
and his monark and he has helped a lot of people,
especially children.
He was a true gentleman.

Jørgen Lønborg Friis Mogensen

* 03.04.1909 † 26.08.2000

May the earth be light for him.

Nekrolog Jørgena Lønborga Mogensena

EWA ROGOWSKA

BOGUSŁAW KREJA (17 III 1931-26 XII 2002) JAKO BADACZ JĘZYKA NA POMORZU

26 grudnia 2002 roku zmarł Profesor Bogusław Kreja, wybitny polski językoznawca, zarówno poprzez swoją biografię, jak i badania naukowe ściśle związany z Pomorzem.

Bogusław Józef Kreja, urodzony 17 marca 1931 r. w Skórczu, jako syn nauczyciela Józefa Krei i Anny z domu Bogaleckiej, spędził dzieciństwo na Kociewiu: najpierw mieszkał w rodzinnym w Skórczu, a w okresie wojny, gdy jego ojciec ze względu na działalność w Związku Zachodnim zmuszony był ukrywać się przed Niemcami, kolejno w Kranku (wybudowanie Skórcza), Osieku, Wycinkach i Okarpcu. Na Kociewiu też upłynęła mu wczesna młodość, gdyż po wojennej przerwie w regularnej nauce (przed wojną ukończył pierwszą klasę szkoły powszechnej) w latach 1945-1950 uczęszczał do gimnazjum w Starogardzie Gdańskim. Tylko lata 1950-1961 to w jego życiorysie okres pozapomorski, ściślej: lubelsko (-warszawsko-) krakowsko-poznański. Na Katolickim Uniwersytecie Lubelskim studiował w latach 1950-1955 polonistykę (i tam, dzięki promotorowi prof. T. Brajerskiemu oraz działalności w Sekcji Językoznawczej Koła Polonistów zainteresował się problematyką językoznawczą). W Warszawie wprawdzie nigdy nie mieszkał, lecz uważał ją za miejsce ważne w swoim życiorysie naukowym: studiując w Lublinie, dojeżdżał na warszawskie seminaria prowadzone przez prof. W. Doroszewskiego. W Krakowie, w PAN-owskiej Pracowni Atlasu i Słownika Gwar Polskich prof. K. Nitscha, w latach 1955-1956 podjął swą pierwszą po studiach pracę. W Poznaniu wreszcie, na Uniwersytecie im. A. Mickiewicza, pracował w latach 1956-1961 jako aspirant, a następnie adiunkt w Katedrze Języka Polskiego u prof. W. Kuraszkiwicza. Tu – na podstawie rozprawy pt. *Oboczne formy zaimkowe typu jego // go i jeji // ji* – w 1960 r. uzyskał doktorat, a także – w 1969 r., już po przeniesieniu się do Gdańska – habilitował się (na podstawie książki *Słowotwórstwo rzeczowników ekspresywnych w języku polskim. Formacje na -ik, -k-, -isko i -ina*). Kolejne 41 lat życia spędził już w Gdańsku: od 1961 r. pracował w WSP, a od 1970 r. w UG, pełniąc w latach 1970-1978 i 1981-1991 funkcję kierownika Zakładu Języka Polskiego, a w latach 1991-2002 – wyodrębnionego z niego Zakładu Współczesnego Języka Polskiego. W Gdańsku uzyskał

tytuł docenta (w 1968 r.), profesora nadzwyczajnego (w 1976 r.) i zwyczajnego (w 1987 r.).

W jego dorobku naukowym, na który składa się 15 książek (ponadto 2 przygotowane do druku czekają na wydanie) oraz prawie 350 rozpraw i artykułów, znaczący udział mają publikacje poświęcone tematyce językowej związanej z Pomorzem. Można wśród nich wyróżnić 4 nurty badawcze: 1) dialektologiczny, obejmujący głównie kaszubszczyznę i gwary kociewskie, 2) onomastyczny, skupiający się na antroponimach oraz toponimach Kociewia i Ziemi Gdańskiej, 3) leksykologiczny, związany przede wszystkim z tzw. słownictwem morskim oraz 4) kulturę języka, a w jej obrębie regionalną polszczyznę pomorską.

Pomorskie badania dialektologiczne rozpoczął Bogusław Kreja już w latach 1956-1958 od udziału w pracach nad *Atlasem językowym kaszubszczyzny i dialektów sąsiednich*. Opracował wówczas samodzielnie 8 punktów kociewskich: 118 (Subkowy), 131-131 a (Ciecholewy-Trzcińsk), 132 (Koteże), 133 (Nową Cerkiew), 135 (Jeleń Królewski), 158 (Długie), 159 (Skórcz) i 160 (Leśną Janię), a we współpracy – dodatkowe 3 punkty na południowych Kaszubach (149 – Karsin), Kociewiu (156 – Lubichowo) i w Borach Tucholskich (185 – Bładowo).

Niewiele później opublikował pierwszy ze swych artykułów z zakresu słowotwórstwa gwarowego; był to w ogóle jeden z pierwszych artykułów B. Krei: *Drobniaki kociewskie* („Język Polski” XXXVII, 1957, s. 46-49). Dotyczył on dwu zjawisk występujących na Kociewiu w mowie skierowanej do dzieci: nazw wykonawców czynności na *-ek* (np. *krzyczek* ‘dziecko, które krzyczy’, *plączek* ‘dziecko, które płacze’, *wierciek* ‘dziecko, które się wierci’) oraz czasowników hipokorystycznych (np. *róbkaj*, *krzyczkaj*, *plączkaj*), które autor próbował wywodzić od owych rzeczowników typu *krzyczek*, ale po uwzględnieniu skromnego jeszcze pozakociewskiego materiału przykładowego uznał, że należy szukać ogólniejszego wyjaśnienia ich genezy. Przedstawił ją po 20 latach w artykule *Czasowniki zdrobniałe na -k- w dialektach polskich oraz innych językach słowiańskich* („Z polskich studiów slawistycznych” V, 1978, s. 67-71), stwierdziwszy, że choć w polszczyźnie ogólnej żywych czasowników zdrobniałych dziś nie ma, to na podstawie danych z gwar północnopolskich (przede wszystkim z Kaszub) oraz z innych języków słowiańskich można mówić o ich ogólnosłowiańskim rozprzestrzenieniu, co świadczy o prasłowiańskości tej kategorii. Deminutywne *-k-* czasownikowe w typie *jedzkać*, *pijkać*, *myjkać się* jest zatem tym samym *-k-*, które występuje w deminutywach rzeczownikowych (np. *domek*), przymiotnikowych (np. małopol. *dłużki*), przysłówkowych (np. koc. *zimko*) i zaimkowych (np. kasz. *onko*).

Właśnie ustalenie genezy sufixów słowotwórczych, rozumianej bardzo konkretnie: jako wyraz lub wyrazy stanowiące załączek serii, stanowiło cel szczególnie wielu jego artykułów poświęconych – wyłącznie lub między innymi – słowotwórstwu kaszubskiemu i, szerzej, północnopolskiemu. W artykule *Kaszubskie i inno-słowiańskie przymiotniki typu maluszki ‘maluśki’* („Język Polski” LXXXI, 1991,

s. 115-119) przedstawił hipotezę, że ponieważ ten niepoświadczony w polszczyźnie gwarowej i historycznej, znany natomiast kaszubszczyźnie, językom łużyckim i słowackiemu przyrostek ekspresywny tworzy we wszystkich tych językach intensiva m.in. od przymiotników będących określeniami małego wzrostu (*mały*), młodego wieku (*młody*), niezbyt intensywnej barwy (*biały*, *blady*, *żółty*) i jej kontrastu (*czarny*) – to właśnie te formacje stanowiły jego pierwotne jądro derywacyjne. Krajniackie nazwy drzew typu *jabłczarka* powstały natomiast – jak pisał w artykule *Problem genezy krajniackich drzew owocowych na -arka* (typu *jabłczarka*, *kruszczarka*) („Poznańskie Spotkania Językoznawcze”, t. V, cz. 2, Poznań 1999, s. 43-48) – jako rezultat procesu hiperyzacyjnego: zastąpienia w nazwach typu *jabłonka*, *kruszczonka* przyrostka *-anka* (-ónka) przyrostkiem *-arka*, ze względu na utożsamienie sufiksu *-anka* tworzącego nazwy drzew z sufiksem *-anka* tworzącym nazwy żeńskie od nazw mieszkańców wsi (np. *złotowionka*), odczuwanym jako nacechowany ujemnie. Bardziej złożony okazał się problem genezy przyrostka *-icze*, występującego przede wszystkim w kaszubszczyźnie, poza tym w gwarach śląskich i wielkopolskich oraz w języku słowackim, czeskim i słoweńskim. W artykule pt. *Formacje na -icze w kaszubszczyźnie i w innych językach słowiańskich* (*Typ kasz. malëničë, bulvovičë, ślc. maľëničie, dubičie itd.*) (*Dzieje Słowian w świetle leksyki. Pamięci Profesora Franciszka Ślawskiego*, pod red. J. Ruska, W. Borysia, L. Bednarczuka, Kraków 2002, s. 277-200) B. Kreja uznał za źródło formacji na *-icze* struktury kolektywne na *-bje* od deminutywnych form podstawowych na *-ica*, *-ka* czy *-ik*, zawarte najpierw w nazwach małych zagajników, grup krzewów i krzewinek jagodowych; z owych struktur deminutywno-kolektywnych wykształcił się złożony przyrostek *-icze*, derywujący od podstaw roślinnych również nazwy pojedynczych drzew (np. kasz. *slëvovičë*), nazwy różnego rodzaju roślinnych pozostałości (np. kasz. *vrëkovičë* ‘liście brukwi’) i nazwy obszarów porośniętych roślinami (np. *meškovičë* ‘miejsce porośnięte mchem’). Geneza 3 kaszubskich podtypów słowotwórczych stała się tematem artykułu B. Krei pt. *Ze słowotwórstwa kaszubskiego* („Studia z Filologii Polskiej i Słowiańskiej”, 1991, s. 57-64). W pierwszej jego części, pt. *Kaszubski przyrostek deminutywny -(išč)ko*, autor zwrócił uwagę na deminutiva zakończone na *-iščko*, poświadczane z północy obszaru, gdzie znane są również formacje augmentatywne na *-iščë*: w sensie formalnym, dystrybucyjnym, w derywatach tych należy wyodrębnić sufiks *-ko*, ale pod względem funkcjonalnym jest to już w zasadzie samodzielny sufiks *-iščko*. Również o „w zasadzie” samodzielnym formancie można mówić w wypadku kaszubskich formacji na *-ca*, omówionych w trzeciej części tego artykułu, a powstałych w wyniku redukcji *-i-* w derywatach na *-ica*; zjawisko to poza Kaszubami znane było w staropolszczyźnie z Mazowsza i Małopolski, a współcześnie jest poświadczane w obu językach łużyckich (zwłaszcza przyrostki *-anca* i *-enca*). Środkowa część tego artykułu dotyczy natomiast wpływu struktury morfonologicznej podstawy słowotwórczej na wybór określonego sufiksu, cze-

go przykładem są kaszubskie formacje feminatywne typu *Niemcka* 'Niemka', tworzone – inaczej niż w polszczyźnie – bez ucięcia segmentu końcowego (por. pol. *Niemiec* – *Niemka*, *mieszkaniec* – *mieszkanica*; kasz. *Niemc* – *Niemcka*, *szewc* – *szewcka*) oraz bez alternacji. Wnioski płynące ze współczesnego zasięgu geograficznego tego typu słowotwórczego zawarł natomiast B. Kreja w artykule *Krawczka a dawny zasięg form typu domk, krawc* („Język Polski” LXXII, 1992, s. 160-162).

Bogaty słowotwórczy materiał kaszubski przywołuje B. Kreja również w artykułach poświęconym formacjom o szerszym, pozapolskim zasięgu: polsko-łuzycyckim – jak w wypadku sufiksu *-aszek* (*Formacje na -aszek typu wujaszek, kuraszek w języku polskim i w innych językach słowiańskich*, [w:] *Munera linguistica L. Kuraszkiwicz dedicata*, Wrocław 1993, s. 172-181), czesko-słowacko-polskim – jak w wypadku przyrostka *-iniec* o funkcji ekskrementatywnej (*Formacje na -iniec typu babiniec, krowiniec w języku polskim (na tle słowiańskim)*, „Prace Filologiczne” XL, 1995, s. 7-27) czy zachodniosłowiańskim – jak w wypadku sufiksu *-iniec* o funkcji lokatywnej (j.w.).

Powodem analizy mniejszego lub większego wycinka kaszubskiego systemu słowotwórczego był też niekiedy problem genezy konkretnej formacji, jak np. w artykule pt. *Nazwisko Drzeżdżon na tle kaszubskich formacji na -ón* („Język Polski” LXXIV, 1994, s. 293-298). B. Kreja ustalił, że występujący w tym typowo pomorskim nazwisku przyrostek *-ón* pełni na Kaszubach dwie funkcje: atrybutywno-ekspresywną (np. *†buřón*, *-a* 'złośnik, człowiek kłótniwy, raptownik' < *buřec są* 2. 'być poruszonym wewnątrznie'; †† *małćón*, *-a* 'człowiek małomówny, mruk' < *małćec* 1. 'milczeć') i habitatywną (np. *Gdónćón* < *Gdónsk*, *žarnãvćón* < *Žarnãvc* 'Żarnowiec'). Choć nie można wykluczyć, że nazwisko *Drzeżdżon* to pierwotne habitativum ('mieszkaniec Drezna'), bardziej prawdopodobne, że wywodzi się ono z attributivum *†drzeżdżon* 'człowiek zreumatyzowany' (< *drzeżdżyć* 'mieć reumatyzm'). Natomiast artykuł *Problem północnopolskiej formy zajek 'zajac'* („Symbolae slavisticae”, pod red. E. Rzetelskiej-Feleszko, Warszawa 1996, s. 186-189) zawiera hipotezę powstania południowokaszubskiej i kociewskiej formy *zaj(e)k* 'zajac' jako rezultatu wzięcia końcowego *-c* w formie *zajc*, będącej efektem typowo kaszubskiego rozwoju fonetycznego prasłowiańskiej formy *zajac*, za sufiks *-(e)c*, a następnie derywacji wymiennej *-(e)c* > *-(e)k*, na wzór form typu *s(z)trycholec* itp. > *s(z)trychołek*, *bochniec* > *bochenek*, *taniec* > *tanek*.

Oprócz problematyki słowotwórczej B. Kreję interesowały w badaniach dialektologicznych również specyficzne procesy morfonologiczne zachodzące w obrębie kaszubszczyzny czy polszczyzny północnej. Przejście *-žsk-* > *-szk-* i *-žst-* > *-szt-* i jego morfonologiczne skutki stały się tematem artykułów *Z morfo[no]logii kaszubskiej. Formacje typu ubósztwo* („Sprawozdania GTN”, s. 134-135) i *Przymiotniki typu (Modlibożyce >) modliborski (>Modliborzyce) a problem roz-*

woju grup *-rsk-* > *-szk-* i *-szk-* > *-rsk-* („Onomastica” XXXIX, 1994, s. 79-93). W artykule *O północnopolskich zdrobnieniach typu Chmielonko* (< *Chmielno*), *wisionka* (< *wiśnia*) („Studia Polonistyczne” VII, 1979, s. 67-74) B. Kreja opisał gwarową północnopolską (głównie kaszubsko-kociewską) zmianę – zwłaszcza przed *-n-* – dawnego *-b-* w dzisiejsze *-o-*, zarówno w nazwach własnych, np. *Chmielonko* (– *Chmielno*), *Mielonko* (– *Mielno*), *Brzeźónk* (– *Brzeźno*), jak i w apelatywach, np. koc. *piónek* i *wisiónka*, kasz. *jutrzonka* ‘jutrzenka’ i *panionka* ‘panienka’.

W kilku artykułach dotyczących dialektów Pomorza B. Kreja podejmował również problematykę fleksyjną. W artykule *O kociewskich czasownikach typu przebudowywać* ‘*przebudowywać*’ („Język Polski” LVII, 1977, s. 278-280) omówił znane mu z Kociewia pary aspektowe typu *wyładować* – *wyładywać*, *przemalować* – *przemaliwać*, *zapakować* – *zapakiwać*, od strony morfologicznej prostsze od form literackich, powstałe bądź w wyniku haplogologii, bądź swoistej derywacji wymiennej. Artykuł *Problem zmiany morfologicznej typu Kokoszkowy* > *Kokoszki* („Język Polski” LXXIV, 1994, s. 192-198) wyjaśnia natomiast rolę dopełniacza *Kokoszków*, z genetyczną końcówką zerową, lecz interpretowaną jako *-ów*, w procesie hiperpoprawnego przejścia typu *Kokoszkowy*, dop. *Kokoszków* > dop. *Kokoszek* > mian. *Kokoszki*. Wpływowi czynników hiperpoprawnościowych na fleksję w gwarach północnej Polski poświęcony jest również artykuł *O kociewsko-malborskich formach typu deli, kredli* („Slavia Occidentalis” XXXIII, 1976, s. 37-40), w którym formy te zostały przedstawione jako rezultat hiperpoprawnego rozszerzenia zakresu stosowania wymiany morfonologicznej w formach męskosobowych typu *baby siedzieli, siedli* (pochodzenia mazowieckiego), wprowadzonych na miejsce pierwotnych na tym obszarze form niemęskosobowych typu *baby siedziały, siadły* (typowych dla Wielkopolski): *baby dały, pisały, kradły* > *baby deli, piseli, kredli*. Kociewsko-malborskie formy typu *deli, kredli* stanowią zatem jeden z dowodów na to, że na Kociewiu istniejące tu kiedyś wpływy wielkopolskie zostały w poważnym stopniu wyparte przez wpływy mazowieckie.

Artykułem stanowiącym syntezę obserwacji na temat roli czynników hiperyzacyjnych w kaszubskiej i w ogóle północnopolskiej morfologii i fonetyce jest *Zagadnienie przeszłości językowej Kaszub i regionów sąsiednich w świetle hiperyzmów* („Konferencja Pomorska (1978)”, Wrocław 1979, s. 135-147).

Drugi poza dialektologią nurt pomorskich zainteresowań badawczych B. Krei stanowiła problematyka onomastyczna: toponimiczna i – szczególnie – antroponimiczna. Ta pierwsza występuje w pracach na temat nazw rodzinnego Kociewia. B. Kreja podjął ją w rozprawach *O nazwach miejscowości na Kociewiu* (zob. *Pomorze Gdańskie VI. Kociewie*, Gdańsk 1969, s. 33-58) i *Ze studiów nad toponomastyką Kociewia* („Rocznik Gdański”, 1969, s. 113-158), a później rozwinął w książce pt. *Nazwy Kociewia i okolicy* (Gdańsk 1988), zawierającej omówienie 230 nazw miejscowości (97 ze Starogardzkiego. 66 ze Świeckiego. 55 z Tczew-

skiego, 20 z Kościerskiego i 2 z Gdańskiego)¹. B. Kreja jest też autorem haseł *Skórcz*, *Starogard Gdański*, *Kocborowo* i *Święty Jan* w zbiorowej książce *Nazwy miast Pomorza Gdańskiego* (Wrocław 1978, pod red. H. Górnowicza i Z. Brockiego; wyd. 2. popr. i poszerz., Gdańsk 1999, pod red. E. Brezy i J. Tredera). Ponadto w osobnych artykułach postawił hipotezę pruskiego rodowodu nazwy *Gniew* (*Problem pochodzenia nazwy miejscowej Gniew*, [w:] *Dzieje miasta Gniewu do 1939 roku*, pod red. B. Śliwińskiego, Pelplin 1998, s. 17-21), zaproponował nową etymologię nazwy *Kociewie* (*O nazwie Kociewie*, [w:] *Kociewie II*, „Pomorze Gdańskie”, Gdańsk 1987, s. 9-22) oraz omówił dwie nazwy kociewskich jezior: *Kałębie* i *Udzierz* (*O nazwach kilku jezior kociewskich <Kałębie, Udzierz>*, [w:] *Nazwy i dialekty Pomorza dawniej i dziś*. Materiały z sympozjum, pod red. J. Tredera, Gdańsk 1995, s. 79-84). Analizie poddał również niektóre innojęzyczne formy pomorskich nazw własnych: genezę łacińskiego dubletu *Pomorania/Pomerania* ‘Pomorze’ przedstawił w artykule *O łacińskiej nazwie Pomorza Pomorania* („Pomerania”, 1969, nr 3/4, s. 11-15), zaś o nazwach niemieckich pisał w artykule *Niemieckie formy nazw własnych na Pomorzu* („Munera litteraria Richardo von Weizsäcker a philologis Universitatis Gedanensis oblata”, Wrocław, s. 37-46).

Swoje badania nad antroponią Pomorza, a ściślej: nad pomorskimi nazwiskami, B. Kreja rozpoczął artykułami *Imiona staropolskie w nazwiskach pomorskich* („Biuletyn Zrzeszenia Kaszubsko-Pomorskiego”, 1967, nr 6, s. 10-13) oraz *Zniemczone formy nazwisk polskich na Pomorzu* („Pomorze Gdańskie”, 1967, s. 173-202). Propozycje etymologii wybranych nazwisk mających najwyższą frekwencję na obszarze dawnego województwa gdańskiego i województw z nim sąsiadujących przedstawił w książce *Księga nazwisk ziemi gdańskiej*² (Gdańsk 1998), w której w zakresie danych statystyczno-geograficznych korzystał ze *Słownika nazwisk współcześnie w Polsce używanych* pod red. K. Rymuta. Materiał z tego słownika stał się również podstawą dwu artykułów poświęconych ogólniejszym problemom teoretycznym, omówionym na przykładzie nazwisk gdańskich: *Główne typy i główne cechy nazwisk gdańskich* („Z polskich studiów slawistycznych”, seria IX, Językoznawstwo, 1998, s. 157-162) i *Pomorskie nazwiska odmiejscowe na przykładzie województwa gdańskiego*³ („Język Polski” LXXVII, 1997, s. 311-319).

Trzeci krąg pomorskich zagadnień językoznawczych często obecnych w pra-

¹ Rec.: J. Treder, *Nad książką B. Krei o nazwach miejscowych Kociewia*, Zeszyty Naukowe UG. Prace Językoznawcze, 1994, nr 27-28, s. 247-260.

² Dwie recenzje tej książki autorstwa E. Brezy: B. Kreja, *Księga nazwisk ziemi gdańskiej*, Gdańsk 1998, „Pomerania”, 1998, nr 5, s. 59-62 oraz „Rocznik Gdański, 1998, nr 1, s. 242-252.

³ Rec.: E. Breza, *Nad „Pomorskimi nazwiskami odmiejscowymi” prof. B. Krei*, „Rocznik Gdański”, 1998, nr 1, s. 193-214.

cach B. Krei to leksyka pomorska, zwłaszcza słownictwo związane z morzem⁴. B. Kreja był inicjatorem i stałym referentem gdańskich sympozjów „Polskie słownictwo morskie”, których 10 odbyło się w latach 1983-1992 (ich organizatorem był ówczesny dr, dziś prof. dr hab. E. Łuczyński)⁵. Najwięcej artykułów z tej dziedziny poświęcił strukturze, etymologii i rozwojowi semantycznemu wyrazów i wyrażeń morskich: *mielizna* (Wyraz *mielizna i jego rodzina*, „Język Polski” LXXII, 1992, s. 274-278), *oko cyklonu* (*Co to jest oko cyklonu?*, „Język Polski” LXVII, 1987, s. 45-47), *pływy* (*Pływy 'okresowe ruchy mas wodnych'*, „Język Polski” LXIV, 1984, s. 345-347), *Pomorze* (*Nazwa Pomorze i jej związek z morzem*, „Sprawozdania GTN” XII, 1986, s. 129-130), *trójmasztowiec/trzymasztowiec* (*Problem wyboru: trójmasztowiec czy trzymasztowiec*, „Prace Filologiczne” XXXVII, 1992, s. 91-97) i *wybrzeże* (*Wyraz wybrzeże – problem znaczenia i struktury*, „Język Polski” LXVII, 1987, s. 185-189). W kilku artykułach analizował również polskie i innoślwiańskie derywaty typu Pomorze i ustalił, że to właśnie wyraz Pomorze ‘to, co rozciąga się wzdłuż morza’ stanowił jądro derywacyjne licznych słowiańskich nazw typu *Powiśle*, *Porabie*, *porzecze* ‘to, co rozciąga się wzdłuż Wisły, Raby, rzeki itp.’ (*Przedrostek po- w nazwach własnych i pospolitych typu Pomorze, pojezierze w języku polskim i innych językach słowiańskich*, [w:] *IX slowenská onomastická konferencja – Nitra 26–28 júna 1985. Zbornik referátov*, zostavil M. Majtán, Bratislava, Jazykovedný ústav Ľudovíta Štúra, s. 131-135; *Rozwój formacji na po-‘e typu pojezierze, Pomorze na tle innych języków słowiańskich*, „Gdańskie Studia Językoznawcze” VI, s. 67-93). Wychodząc z założenia, że danych na temat językowego obrazu realiów morskich utrwalaonych w języku dostarcza również aktywność słowotwórcza wyrazów należących do słownictwa morskiego, opracował B. Kreja rodziny derywacyjne wyrazów *morze* (*Wyraz morze i jego derywaty w języku polskim*, „Sprawozdania GTN” XVI, 1990, s. 123-124; *Wyraz morze i jego derywaty w języku polskim i innych językach słowiańskich*, „Gdańskie Studia Językoznawcze” V, 1991, s. 1-15) oraz *ryba* (*Wyraz ryba i jego derywaty w języku polskim (na tle słowiańskim)*, „Sprawozdania GTN”, 1991, s. 130-132).

Poza słownictwem morskim interesowała go też regionalna leksyka pomorska, którą widział jako część leksyki północnopolskiej lub zachodniopolskiej. Z tego powodu zanalizował pod względem słowotwórczym 3 wyrazy wchodzące w skład słownictwa Polaków zamieszkałych przed wojną w ówczesnych Niemczech (*Ze słownictwa przedwojennej Polonii niemieckiej: 1. Rodło, 2. Polactwo 'Polacy', 3. Niemra 'Niemka'*, „Słupskie Prace Humanistyczne”, 1990, nr 10 a, s. 161-170).

⁴ Por. E. Łuczyński, *Bibliografia piśmiennictwa poświęconego polskiemu słownictwu morskiemu (do roku 1990)*, „Gdańskie Studia Językoznawcze” VI, 1995, s. 141, poz. 230-237.

⁵ E. Łuczyński, *Dziesięć lat gdańskich sympozjów poświęconych słownictwu morskiemu*, „Język Polski” LXXII, 1992, s. 369-371.

Czwarty nurt pomorskich zainteresowań B. Krei stanowiła kultura języka polskiego na Pomorzu. Od 1973 r. kierował Telefoniczną Poradnią Językową UG i przez 28 lat pełnił w niej cotygodniowy dyżur. Wiedzę o problemach i zainteresowaniach językowych mieszkańców Gdańska i okolic zdobył podczas dyżurów w Poradni wykorzystał w artykułach poświęconych szeroko rozumianej poprawności językowej oraz w książkowej trylogii *Mówię, więc jestem. Rozmowy o współczesnej polszczyźnie* (t. 1 – Gdańsk 2000; t. 2 – 2001; pracę nad 3. tomem kończył tuż przed śmiercią). W swoich rozważaniach nad poprawnością językową i jej kryteriami bardzo często kierował się pomorskim poczuciem językowym, uznając za zasługujące na odnotowanie w słownikach ogólnych języka polskiego różne pomorskie regionalizmy, zarówno poparte tradycją, np. *kadzidło* ‘kadzielnica’, *Kaszuba* ‘Kaszub’, *obora* ‘podwórze’, *ogrodnictwo* ‘gospodarstwo ogrodnicze’, *pierny* ‘ostry, pikantny’, jak i stosunkowo nowe oraz całkiem nowe, np. *ubrać płaszcz*, *kapelus*z itp. ‘włożyć płaszcz’, *bursztyownik* ‘ten, kto obrabia bursztyn pod względem artystycznym’ (a *bursztyniarz* ‘ten, kto wydobywa bursztyn’) czy *fokarium* ‘basen dla fok’. Zanim jednak wydał ostateczny werdykt, poddawał je wszystkim ocenom z punktu widzenia systemu językowego; nie zyskała więc jego uznania np. tautologiczna i niesystemowa *Kaszubszczyzna* ‘Kaszuby’. B. Kreja był też jednym z nielicznych polskich językoznawców, którzy zajmowali się naukowo problematyką ortograficzną. Ortografii nazw własnych Pomorza poświęcił artykuły *O Rumi i Chyloni uwagi ortograficzne* („Język Polski” XLIV, 1964, s. 293-299) oraz *O jednolity pisownię nazw miejscowych typu Boże Pole* („Gdańskie Zeszyty Humanistyczne. Prace Językoznawcze”, 1969, z. 4, s. 33-42).

Kilka jego artykułów dotyczyło również fleksji i słowotwórstwa pomorskich nazw miejscowości leżących na tzw. ziemiach odzyskanych. Fleksję i słowotwórstwo tych nazw uważał za szczególnie interesujące z tego powodu, że – jako pozbawione wyjątków motywowanych tradycją (w wyniku przerwania ciągłości osadniczej) – powinny one ujawniać w czystej postaci właściwości współczesnego systemu morfologicznego (*Problem jednolitości fleksji i derywacji nazw miejscowych na ziemiach zachodnich i północnych*, „Zeszyty Naukowe. Prace Wydziału Humanistycznego”, Wyższa Szkoła Pedagogiczna w Szczecinie, 1975, nr 5, s. 133-138; *Problemy systemu morfologicznego w toponomastyce Ziemi Zachodnich i Północnych*, „Zeszyty Naukowe. Prace Wydziału Humanistycznego”, Wyższa Szkoła Pedagogiczna w Szczecinie, 1979, nr 8, s. 45-53). Dostrzegał również przeciwny aspekt tego problemu: znając ogólny model fleksyjno-derywacyjny, powinno się móc przewidzieć (albo kształtować) jego poszczególne elementy (*O potrzebie standaryzacji fleksyjnej polskich nazw miejscowych*, „Zeszyty Naukowe Uniwersytetu Gdańskiego, Prace Językoznawcze”, 1988, nr 14, s. 137-141; *Próba słownika normatywnego nazw miejscowości byłego województwa koszalińskiego*, [w:] *Ze studiów nad toponimią Pomorza Środkowego*, Koszalin 1976, s. 107-207).

Spośród około 350 artykułów Bogusława Krei około 75 w poważnej mierze dotyczy problematyki pomorskiej, podobnie 2 z jego 15 książek. Oczywiście również w pozostałych jego pracach różnorodne przykłady pomorskie stanowią zazwyczaj pewną część materiału językowego ilustrującego analizowane zjawisko ogólne. Sercem – Pomorzanie, z zainteresowań naukowych – znawca słowotwórstwa polskiego, publikując głównie w pismach ogólnopolskich i zagranicznych, upowszechnił pomorską problematykę językową wśród swych polskich i innośląskich czytelników.

PRO MEMORIA...

„*Lata nasze przemijają jak trawa...*” słyszymy (dla mnie brzmią one już często) w czasie ceremonii pogrzebowych te przejmujące słowa wraz ze wspaniałą melodią psalmu, przewidzianego w liturgii Kościoła katolickiego na pożegnanie naszych bliskich. W latach 2001-2003 odeszli z tego świata liczni nasi przyjaciele, między innymi dwaj członkowie Zrzeszenia Kaszubsko-Pomorskiego, w szczególności sposób związani z Instytutem Kaszubskim. Są to: jeden z założycieli Zrzeszenia i pierwszy jego prezes – Aleksander Arendt (1912-2002) i kaszubski pisarz – gbur z Lipuskiej Huty, współzałożyciel Oddziału ZK-P w Lipuszu – Bolesław Jażdżewski (1921-2003).

Pierwszy od początków ZK-P wspierał poczynania środowiska naukowego i zachęcał do rozwoju badań, szczególnie kaszubsko-pomorskich dziejów najnowszych, w tym okupacji i ruchu oporu, który współtworzył i reprezentował po wojnie – nie tylko w kręgach kombatanów. Tragizm okupacyjnych polskich losów Kaszubów i Pomorzan towarzyszy nam i Jego postaci jeszcze dziś. (Zbyt wiele nieodpowiedzialnych osób, niezających realiów okupacji hitlerowskiej, jak i okresu realnego socjalizmu, zajmuje się pisaniem o przeszłości i formowaniem wyroków o ludziach, którzy tamte lata przeżyli, nie zamykając się w prywatnie i czterech ścianach własnego domu. Zbyt wielu też dzisiaj „niby liderów” nie reaguje na różne nieprzyzwoitości i milczy, choć ich miejsce w społeczeństwie winno być kojarzone z przyzwoitością i troską o dobro innych).

Aleksander Arendt zmarł 1 stycznia 2002 r. w Sopocie, a pochowany został 4 dni później na starym cmentarzu parafialnym w Kartuzach. Zgodnie z ostatnią wolą gros spuścizny archiwalno-bibliotecznej A. Arendta dzięki decyzjom rodziny trafiło za moim pośrednictwem i Instytutu Kaszubskiego, jako przypisane doń dziedzictwo, do Muzeum Piśmiennictwa i Muzyki Kaszubsko-Pomorskiej w Wejherowie.

Tadeusz Bolduan swoje wspomnienie pośmiertne o A. Arendcie, opublikowane na łamach „Pomeranii” (2002, nr 2, s. 38-40), zatytułował *Życie zapisane pracą*. Zakończył je słowami:

„*Pamięć jest niezbywalną wartością człowieka. Wierzę, że każdy, kto znał Aleksandra Arendta, kto z nim współpracował w różnych okresach Jego*

życia, wdzięcznie zachowa Go w pamięci jako wzór spełnienia obywatelskich powinności. Człowieka wiecznie zatroskanego o innych, wyciągającego do nich rękę, jako tego, który kładł podwaliny pod naszą kaszubskopomorską organizację zbudowaną na zasadach demokracji, prawdy i uczciwości”.

Bolesław Jażdżewski, syn chłopski z Lipuskiej Huty, jako młody człowiek ukształtowany w realiach II Rzeczypospolitej, został w okresie okupacji hitlerowskiej żołnierzem Wehrmachtu. Będąc na froncie zachodnim w Bretanii jako Polak współpracował z francuskim ruchem oporu. Po ucieczce z wojska niemieckiego trafił do Polskich Sił Zbrojnych na Zachodzie. W 1946 r. powrócił do Polski. W sąsiednim niemal powiecie miasteczkim objął poniemieckie gospodarstwo i założył własną rodzinę. Gdy komunistyczne władze zaczęły stosować naciski, by tworzyć spółdzielnie produkcyjne, wrócił na ojcowiznę.

Jako gospodarz rodzinnej zagrody zaangażowany był w pracę społeczną, szczególnie w Banku Ludowym i Kółku Rolniczym w Lipuszu, w których przez lata prezesował. Wychowawszy gromadkę dzieci, zdał gospodarstwo najmłodszej córce, a sam skupił się na tym, co było dotąd jego cichą pasją – oddał się w pełni lekturom i pisarstwu. W ciągu kilkunastu lat emeryckiego życia napisał między innymi trzy tomy *Wspomnień kaszubskiego „gbura”*, opublikowane przez ZK-P i Instytut Kaszubski w Gdańsku w latach 1992-2002. Ostatni tom, napisany w całości w rodzimej mowie, stanowi największe tego typu dzieło prozatorskie w powojennej literaturze kaszubskiej. Pośmiertnie ukazał się tom jego opowiadań kaszubskich pt. *Jôrmark w Bòrzëszkach* (Instytut Kaszubski, Gdańsk 2003). W rękopisach pozostają Jego prace poświęcone między innymi dziejom rodziny i Lipuskiej Huty oraz liczne wiersze – polskie i kaszubskie. Ostatnie lata życia spędził wraz z rodziną córki Barbary i zięcia Zygmunta Pyszków w Niestępowie koło Gdańska. Zmarł w Szpitalu Wojewódzkim w Gdańsku w Wielki Piątek A.D. 2003. Pochowany został na cmentarzu parafialnym w Lipuszu obok żony Anieli z domu Szreder.

Literatura kaszubska w latach 2001-2003 poniosła dalsze niepowetowane straty. 8 marca 2001 roku w szpitalu kościerskim zmarł znany działacz i poeta kaszubski, pisarz polski, Jan Piepka (1926-2001). Pochowaliśmy Go na cmentarzu parafialnym w Łebnie, w gminie Szemud, gdzie się urodził. Tam też 2 lata później w marcu 2003 r. otwarta została w miejscowej bibliotece poświęcona Mu Izba Pisarza. Tam też jednocześnie promowaliśmy wydany pośmiertnie przez Instytut Kaszubski tom Jego wspaniałych belackich wierszy pt. *Spiewa i lza*, Gdańsk 2002. (Wprowadzenie do tegoż tomiku zatytułowane *Na stęgnach nostalgii* napisał Jan Zbrzyca – Stanisław Pestka, najwybitniejszy ze współczesnych kaszubskich poetów). Ostatni tom wierszy zmarłego wraz z poprzednim tomikiem, zatytułowanym *Krzyk ptaków*, Gdańsk 2000, wydanym także przez nasz Instytut, stanowi swoiste ukoronowanie twórczości poetyckiej J. Piepki, Jego poezji najwyższych

lotów. Mamy nadzieję, że dalsza współpraca Instytutu Kaszubskiego i Biblioteki Gminnej w Szemudzie oraz przyjaciół J. Piepki i czytelników Jego dzieł doprowadzi do pełniejszej realizacji Jego marzeń związanych ze spuścizną i Izbą Pisarza w Łebnie. Wspomnienie pośmiertne o Janie Piepce Waclawa Kirkowskiego, pt. *Wspomnienie Jana*, znajdziemy w „Pomeranii” (2002, nr 3, s. 43-44), publikującej również niedokończone memuary zmarłego pisarza i poety spod rozewskiej blizy.

W dziejach literatury kaszubskiej i naszego Instytutu piękną kartę zapisała też Józefa Sędzicka – bratanica poety, dziennikarza i działacza kaszubskiego Franciszka Sędzickiego. Za jego życia była mu opiekunką, a potem piastunką jego spuścizny. Z wdzięcznością wspominam Jej zyczliwość i pomoc. Przy Jej udziale powstała też wydana przez Instytut Kaszubski książka Joanny Schodzińskiej *Franciszek Sędzicki (1882-1957) – działacz narodowy, regionalista i poeta kaszubski*, Gdańsk-Wejherowo 2003. J. Sędzicka zmarła 2 lutego 2002 r.; spoczęła na cmentarzu w Kościerzynie.

Najnowszą stratę z kręgu przyjaciół Instytutu Kaszubskiego i twórców literatury kaszubsko-pomorskiej stanowi nagłe odejście seniorki pisarzy – piewców naszej krainy – Anny Łajming (1904-2003).

W związku ze zbliżającą się setną rocznicą Jej urodzin przewidywaliśmy dedykowanie niniejszego tomu „Acta Cassubiana” słupskiej Jubilatce. Niestety, śmierć zamknęła pasmo Jej twórczego życia 13 lipca 2003 r. Kilka dni później pożegnaliśmy Ją na starym, pięknym cmentarzu słupskim, gdzie spoczywa obok zmarłego przed laty męża. Ciąg wygłoszonych przez przedstawicieli różnych środowisk nad Jej grobem pożegnań zamknęło bezimienne oddżakowanie Instytutu Kaszubskiego w postaci zainicjowanej przez prezesa, a odśpiewanej niemal przez wszystkich zgromadzonych, wzruszającej pieśni Jana Trepczyka *Kaszebskô Królówô*.

Z myślą o setnych urodzinach A. Łajming zamierzaliśmy w niniejszym tomie przypomnieć Jej wcześniejsze jubileusze obchodzone w Gdańsku i Słupsku, jak też skierowane wówczas na Jej ręce życzenia przedstawicieli różnych władz i środowisk. W nowej rzeczywistości – jedynie duchowej, ale nadal silnej obecności A. Łajming wśród nas, o czym świadczą opublikowane na łamach „Pomeranii” (2003, nr 9 i 10) wspomnienia – postanowiliśmy dedykować Jej pamięci niniejszy tom „Acta Cassubiana”. Jednocześnie na rok przyszedł przewidujemy przygotowanie kolejnego tomu z rozwijającej się już serii „Pro memoria” *Anna Łajming (1904-2003)*. Jesteśmy przekonani, że współpraca Instytutu Kaszubskiego z lokalnymi społecznościami i oddziałami ZK-P oraz z różnymi instytucjami i samorządami, choćby w Brusach, Przymuszewie (Nadleśnictwo) i Słupsku, doprowadzi do trwałego upamiętnienia postaci tej Pisarki, która jak nikt dotąd łączyła różne kaszubsko-pomorskie i polsko-niemieckie światy oraz pokolenia.

Na koniec tej niepełnej listy strat świata kultury i nauki, ruchu kaszubsko-pomorskiego pragnę przywołać jeszcze dwie postacie. Po pierwsze, reprezentantkę narodu niemieckiego i sąsiedniego Landu Mecklenburg-Vorpommern, nie-

związaną osobiście z Kaszubami, dr Christę Drews von Steindorff (1941-2001). Wprawdzie Jej rodzinne korzenie sięgają pogranicza Prus Wschodnich i Zachodnich – okolic Kwidzyna, jednak za swój Heimat uważała Ona różne kraje niemieckie, a przez ostatnie lata twórczego życia szczególny zakątek w Meklemburgii, niedaleko Szwerinu, w miejscowości o znaczącej nazwie Gottesgabe – Dar Boży. Zanim straszna choroba, której nie poddawała się przez kilka lat, mimo lekarskich prognoz obejmujących kilka miesięcy, wyrwała Ją z czynnego życia, była pedagogiem – nauczycielem i dyrektorem szkół w Koblencji nad Renem i Mozlą. W czas wakacji i urlopów zwiedziła niemal cały świat. Po zjednoczeniu Niemiec została pierwszym dyrektorem i twórcą niezmiernie ważnej instytucji – Landes Zentrale für Politische Bildung w stolicy Meklemburgii – Pomorza Przedniego w Szwerinie. Wówczas to zaangażowała się w bliską współpracę z polskim Pomorzem, przygotowując wspólne konferencje i podróże studyjne, jak też naukowe i inne publikacje. Nie zapomniała o przedstawicielach Kaszubów, organizując podróż studyjną samorządowców i działaczy organizacji pozarządowych swego kraju do Belgii i instytucji Unii Europejskiej. Patronowała niejednemu przedsięwzięciu zbliżającemu nasze narody, pogłębiającemu polsko-niemieckie porozumienie i współpracę, a przede wszystkim porozumienie między samymi Niemcami – Ossi i Wessi. Gdyby nie śmiertelna choroba, z którą przez lata prowadziła heroiczną wręcz walkę, niewątpliwie należałaby do grona członków Instytutu Kaszubskiego. Przewidując swoje odejście, zaprosiła licznych przyjaciół latem 2001 r., jak powiedziała „zamiast na pogrzeb”, na swoje 60 urodziny. Przeżyliśmy je wraz z Nią pełni nadziei i optymizmu, świadomi radości życia i piękna tego świata... mimo beznadziei...

Zmarła 20 listopada 2001 r. w szpitalu w Koblencji i tam została pochowana.
R. i P.

Postacią, którą tu pragnę jeszcze przywołać jest Wojciech Błaszowski (1908-2001) – jeden z nielicznych etnografów kaszubskich. Tadeusz Sadkowski – członek Instytutu Kaszubskiego – wspominając Go pośmiertnie w tekście pt. *Etnograf na łamach „Pomeranii”* (2002, nr 3, s. 42-43), stwierdził. „Był pierwszym Kaszubą etnografem z uniwersyteckim cenzusem. (...) Dla Wojciecha Błaszowskiego (...) etnografia była zawodem, a nie dodatkowym przedmiotem zainteresowania”.

Pochodził z rodziny chłopskiej o tradycjach szlacheckich, z wybudowania Kawle pod Gowidlinem. Zanim po wojnie skończył studia etnograficzne na UMK w Toruniu, a i potem, zbierał doświadczenie życiowe, pracując w różnych zawodach. Od 1957 r. zajmował się wyłącznie etnografią. Najpierw przez rok kierował Pracownią Etnograficzną Gdańskiego Towarzystwa Naukowego, a następnie Zakładem Etnografii w Wyższej Szkole Pedagogicznej w Gdańsku, za czasów rektora Andrzeja Bukowskiego.

W tymże czasie spenetrował setki wsi i osad na Kaszubach i Kociewiu, stając się najlepszym znawcą kaszubskiej ludowej kultury materialnej. Z tego też

czasu pochodzą Jego najważniejsze publikacje. W latach 1969-1973 był współtwórcą i kustoszem Muzeum – Kaszubskiego Parku Etnograficznego we Wdzydżach, z którym pozostał związany także później, po przejściu na emeryturę. Wraz z bratem Janem przyczynił się – jako projektant wykonanych bratnią ręką krzyży przydrożnych – do wzbogacenia krajobrazu Kaszub, zwłaszcza rodzinnej okolicy. Zmarł 27 grudnia 2001 r. Pochowany został na cmentarzu wejherowskim – w tym samym dniu 5 stycznia 2002 r., kiedy w Kartuzach pogrzebano A. Arendta.

Był przyjacielem twórców sztuki ludowej i mistrzów tradycyjnego rzemiosła oraz licznych młodych etnografów, pracujących w muzeach regionalnych Kaszub i Pomorza.

I jeszcze jedna strata – tym razem w Starogardzie, ale nie tylko dla Kociewia. 15 sierpnia w stolicy Kociewia zmarł Bernard Janowicz (1908-2003). Był wspaniałym człowiekiem, urzędnikiem samorządowym, społecznikiem, miłośnikiem śpiewu chóralnego i muzyki oraz pisarzem kociewskim. Przez dziesięciolecia kojarzono go głównie z starogardzkim USC i chórem „Lutnia”, którego był kronikarzem i tenorem. Jako emeryt ujawnił swój talent literacki, najpierw gawędziarza, a wkrótce pisarza. Dał się namówić do utrwalenia zapamiętanych z dzieciństwa bajek kociewskich, zapisanych w rodzimej mowie, wydanych po raz pierwszy przed wielu laty, a dwukrotnie – przez Zrzeszenie Kaszubsko- Pomorskie w Gdańsku, wznowionych niedawno w Starogardzie. Stał się seniorem pisarzy kociewskich i bardem Kociewia, porównywanym do podhalańskiego Sabały. Jego utwory znalazły się na łamach różnych czasopism i w wielu antologiach. Za życia stał się patronem Szkoły Podstawowej w Brzeźnie Wielkim k. Starogardu. Był niezawodnym przyjacielem, także Kaszubów, człowiekiem wolnym od nazbyt często występujących wśród nas kompleksów. Krewniak i wielbiciel Jego talentu Hubert Pobłocki, poświęcone Mu wspomnienie pośmiertne („Pomerania”, 2003, nr 9, s. 46) zakończył słowami, przytoczonymi także na pogrzebie przez Ryszarda Szwocha w mowie pożegnalnej, wyjętymi z Jego bajki *Wandrówki Franka*:

„Bernard jidzie na swoja wandrówka po psianknych, szyrokich i wysokich trepach wew chmurach zes złożónymi rancami, zawdi wyży i zawdi wyży...”

A na sam koniec można powiedzieć: *„Oni już tam doszli, my jeszcze idziemy!”*

SPIIS TREŚCI

CZ. I. STUDIA I MATERIAŁY:

7

Zygmunt Szultka , Uwagi o najnowszych publikacjach dotyczących liczebności ludności kaszubskiej na Pomorzu Zachodnim	9
Wojciech Konkul , Zarys dziejów kąpieliska w Brzeźnie	21
Maja Wawrzyk , Kobiety z elity politycznej Pomorza Gdańskiego (1989-2003)	39
Renata Palczyńska-Gościńskiak , Iwona Ulenberg , Przedsiębiorczość na terenie gminy Kościerzyna w latach 1989-2002	71
Antoni Kakareko , Z prac nad spuścizną Andrzeja Bukowskiego w Bibliotece Głównej Uniwersytetu Gdańskiego (cz. 3: Kolecje warsztatowe dotyczące czasopiśmiennictwa, literatury oraz biografistyki i leksykografii Pomorza i Kaszub)	90
Angelika Dąbal , Z prac nad spuścizną Andrzeja Bukowskiego w Bibliotece Głównej Uniwersytetu Gdańskiego (cz. 4: Kolecja warsztatowa dotycząca Waplewa i rodziny Sierakowskich)	113
Edward Breza , Wybrane nazwiska pomorskie (cd.)	119
Beata Afeltowicz , Mitonim <i>gryf</i> w nazewnictwie Pomorza Zachodniego ...	133
Ewa Rogowska , Aktywność słowotwórcza derywatów od nazw roślin w <i>Słowniku gwar kaszubskich na tle kultury ludowej</i> Bernarda Sychty .	147
Zenobia Jaroszak , Uwagi o języku i stylu <i>Pamiętnika z wojny europejskiej roku 1914</i> Aleksandra Majkowskiego	161
Urszula Kęsikowa , Nazwy własne w utworach Jana Piepki	171
Ewa Urbańska-Mazuruk , O przestrzeni w opowiadaniach Anny Łajming językoznawczo	183
Zbigniew Zielonka , Miejsce Anny Łajming w literaturze kaszubskiej	191

CZ. II. POMORSKIE SYNTEZY I REFLEKSJE UCZONYCH	197
Zbigniew Zielonka , O historię literatury kaszubskiej	199
CZ. III. MATERIAŁY ŹRÓDŁOWE	213
Józef Borzyszkowski , „Autostrada Pomorska...” Memorjał Henryka Chudzińskiego	215
CZ. IV. RECENZJE I OMÓWIENIA	233
Andrzej Romanow , Joanna Schodzińska, <i>Franciszek Sędzicki (1882-1957) – działacz narodowy, regionalista i poeta kaszubski</i> , Gdańsk-Wejherowo 2003, ss. 342, ilustr., aneks	235
Andrzej Romanow , <i>Czasy, które przeżył. Dr Stanisław Wachowiak (1890-1972), polityk, działacz gospodarczy i społeczny. Materiały z sesji naukowej odbytej 7 maja 2001 r. w Inowrocławiu, w oprac. E. Mikołajczaka i P. Strachanowskiego, Innowrocław 2002, ss. 187, ilustr., aneksy</i>	245
Józef Borzyszkowski , Cezary Obracht-Prondzyński, <i>W kręgu problematyki kaszubsko-pomorskiej. Studia i szkice</i> , Gdańsk-Wejherowo 2003, ss. 284	245
Józef Borzyszkowski , Alicja Świetlicka, Elżbieta Wisławska, <i>Znani Słupszczanie. Szkice biograficzne z powojennych dziejów miasta</i> , Słupsk 2003, ss. 140	251
Józef Borzyszkowski , Jan Chłosta, <i>Słownik Warmii (historyczno-geograficzny)</i> , Wydawnictwo Littera, Olsztyn 2002, ss. 462	253
Józef Borzyszkowski , „Stier und Greif”. Blätter zur Kultur- und Landesgeschichte in Meklemburg-Vorpommern; Schwerin 2002/ Jahrgang 12, ss. 172	255
E.S. Kruszewski , <i>The Baltic Sea Region. Cultures Politics, Societies</i> , ed. W. Maciejewski, D. Skrzypek, The Baltic University Press, Uppsala 2002, 676 pp., ilustr.	257
Joanna Schodzińska , Wiktor Pepliński, <i>Czasopiśmiennictwo kaszubskie w czasach zaboru pruskiego. Aspekty programowe, publicystyczne i wydawnicze</i> , Gdańsk 2002, ss. 219, ilustr.	263
Joanna Schodzińska , „Biuletyn Historyczny Lęborskiego Bractwa Historycznego i Muzeum w Lęborku”, 2003, nr 21, ss. 114, ilustr.	267
Miłoslawa Borzyszkowska-Szewczyk , Justyna Horodecka, <i>Deutsch-polnische Wechselbeziehungen in Sprache und Kultur</i> , „Studia Germanica Gedanensia”, t. 11, pod red. A. Kątnego, Gdańsk	

2003, ss. 400	271
Bogusław Breza , <i>Dzieje Krokowej i okolic</i> , oprac. zbiorowe pod red. A. Grotha, wyd. Marpress, Gdańsk 2002, ss. 308	279
Krzysztof Korda , Ks. Wojciech Gruba, <i>Z dziejów parafii Niepokalanego Poczęcia Najświętszej Marii Panny w Wielkim Garcu</i> , WDP „Ber- nardinum”, Pelplin 2002, ss. 354	287
Krzysztof Korda , Teresa Krzyżyńska, <i>Zblewo. Zarys dziejów wsi kociewskiej</i> , wyd. Kociewski Kantor Wydawniczy, Tczew 2002, ss. 176	291
Józef Borzyszkowski , Dwie publikacje – monografie wsi Konarzyny Koś- cierskie	295
Józef Borzyszkowski , 45 lat „Jantarowych Szlaków”	301
Zbigniew Zielonka , O nekropolie pomorskie	303
Cezary Obracht-Prondzyński , Noty wydawnicze	307
 CZ. V. KRONIKA NAUKOWA	 341
 Cezary Obracht-Prondzyński , Informacja o pracy Instytutu Kaszubskiego w 2003 roku	 343
Bogusław Breza , Informacja Muzeum Piśmiennictwa i Muzyki Kaszubsko- Pomorskiej w Wejherowie	351
Czy Kaszubi są mniejszością narodową? – Fragmenty współczesnej korespon- dencji między Kaszubami	359
 CZ. VI. PRO MEMORIA	 367
 Eugeniusz S. Kruszewski , Niestrudzony człowiek czynu. Jørgen Lønborg Mogensen (1909-2000)	 369
Ewa Rogowska , Bogusław Kreja (17 III 1931-26 XII 2002) jako badacz języka na Pomorzu	373
Józef Borzyszkowski , Pro memoria... ..	383

